

Sint-Pieters-Leeuw



Politie
Zennevallei

**MET NIEUWE
BEPALINGEN VANAF
1/1/2020**



IN DE GEMEENTE AANGENAAM SAMENLEVEN

**ALGEMENE POLITIEVERORDENING MET
GEMEENTELIJKE ADMINISTRATIEVE SANCTIES**



IN DE GEMEENTE AANGENAAM SAMENLEVEN

VOORWOORD

Beste Leeuwenaar,

Ook u wenst een aangename buurt waar het prettig wonen is. Er bestaan jammer genoeg heel wat vormen van overlast die dit aangenaam samenwonen in gevaar kunnen brengen. Zwerfvuil, hondenpoep, geluidsoverlast zijn slechts enkele voorbeelden.

Om deze overlast te voorkomen, is er het politiereglement. Hier zijn een aantal leefregels in opgenomen. In de eerste plaats zijn deze leefregels gericht op het voorkomen van overlast en bieden ze de bestuurlijke overheid en de lokale politie de mogelijkheid om gepast op te treden. Dit optreden zal eerst preventief zijn. Indien het preventief optreden faalt, kan er steeds een gemeentelijke administratieve sanctie opgelegd worden.

Na drie jaar is het tijd voor enkele aanpassingen. De gemeenteraad keurde deze wijzigingen goed op 24 oktober 2019.

U moet uiteraard op de hoogte zijn van wat mag en niet mag in onze gemeente. Daarom stel ik u graag deze info-brochure voor.

Luc Deconinck
Burgemeester



WAAROM ZIJN GEMEENTELIJKE ADMINISTRATIEVE SANCTIES NODIG?

Inwoners willen graag aangenaam samenleven. Wanneer gedragingen hinder veroorzaken die de normale last overstijgt, dan spreken we van overlast. Heel wat overtredingen, denk bijvoorbeeld aan nachtlawaai of hondenpoep, worden niet meer via de strafrechter behandeld. Deze overtredingen zijn nochtans heel onaangenaam als je er mee te maken krijgt.

Om deze "kleine" overtredingen niet onbestraft te laten, is er het politiereglement met gemeentelijke administratieve sancties (afgekort als 'GAS'). In plaats van een strafrechtelijke boete kan je dus een gemeentelijke administratieve sanctie oplopen.

Het nieuwe politiereglement is zeker geen pestreglement. Het is wel de bedoeling in te grijpen wanneer het nodig is, met name bij overlast.

Het lokaal bestuur van Sint-Pieters-Leeuw hecht veel belang aan een integrale benadering van overlast, dat wil zeggen zowel voorkomen als, wanneer nodig, bestraffen. In vele gevallen zullen de vaststellers daarom eerst een verwittiging geven zodat je bewust wordt van je overtreding en ze ongedaan kunt maken. Wordt aan de verwittiging geen gevolg gegeven, dan zal de vaststeller een proces-verbaal opstellen.

Voor sommige gedragingen die als ernstige overlast worden beschouwd, zal de vaststeller geneigd zijn om onmiddellijk een proces-verbaal uit te schrijven. Dat zal bijvoorbeeld het geval zijn voor zwerfvuil, sluikestorten en hondenpoep.

WAT STAAT ER IN HET POLITIEREGLEMENT?

Het volledige politiereglement bevat 10 hoofdstukken. Ze gaan onder meer over openbare netheid, veiligheid, openbare rust, dieren, evenementen en de gemengde inbreuken.

Hierna overlopen we de voornaamste bepalingen.

Het volledige reglement kan je raadplegen op de gemeentelijke website: www.sint-pieters-leeuw.be.

H1 - ALGEMENE BEPALINGEN

Het politiereglement is van toepassing op het grondgebied van de gemeente Sint-Pieters-Leeuw en op iedereen die er zich bevindt.

 **Zie Art. 1.1**

H2 - OPENBARE NETHEID EN GEZONDHEID

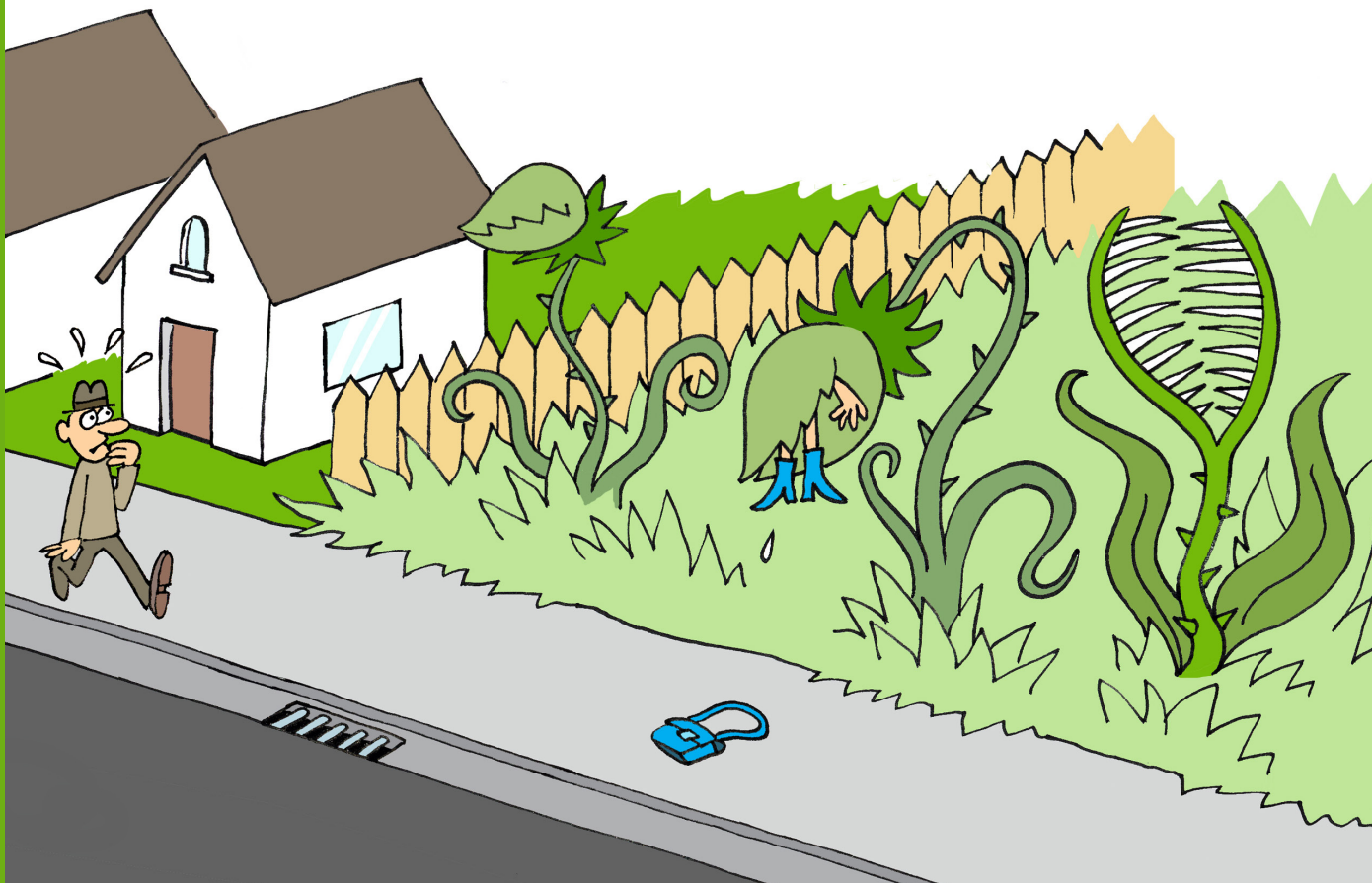
Onderhoud voetpaden

Wist je dat bewoners en/of eigenaars zelf moeten instaan voor het proper houden van het voetpad en de berm voor hun perceel?

Woekerend onkruid, modder en vuilnis geeft een onverzorgde aanblik en kan bovendien hinderlijk zijn voor voorbijgangers. Ook bij sneeuwval of bij ijzelvorming moet de bewoner en/of eigenaar zorgen voor een voldoende grote doorgang op het voetpad voor zijn eigendom en het nodige doen om de gladheid te bestrijden.

 **Zie Art. 2.2.1**





Onderhoud terreinen

Onbebouwde terreinen, braakgronden en onbebouwde gedeelten van eigendommen, zoals voortuinen, moeten steeds in goede staat zijn. Meer bepaald moet je ervoor zorgen dat de begroeiing noch de openbare plaats, noch de openbare veiligheid, noch de openbare gezondheid kan bedreigen.

Ook is het verboden om er afval, puin, zwerfvuil of allerhande voorwerpen en materialen te deponeren of op te slaan.

Indien nodig kan de gemeente overgaan tot ambtshalve opruiming en dit op kosten van de overtreder.

 **Zie Art. 2.2.2**

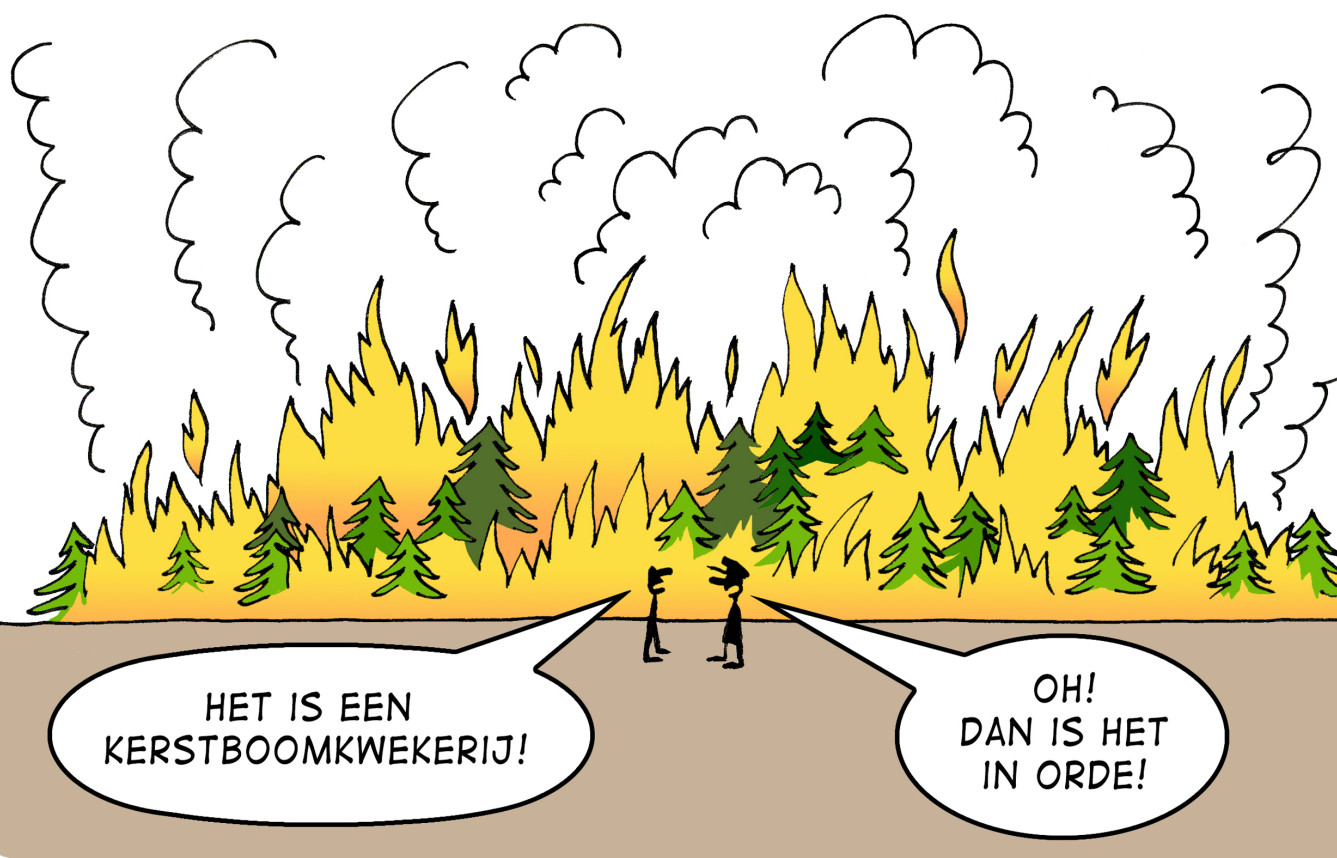
Vuur, rook- en geurhinder

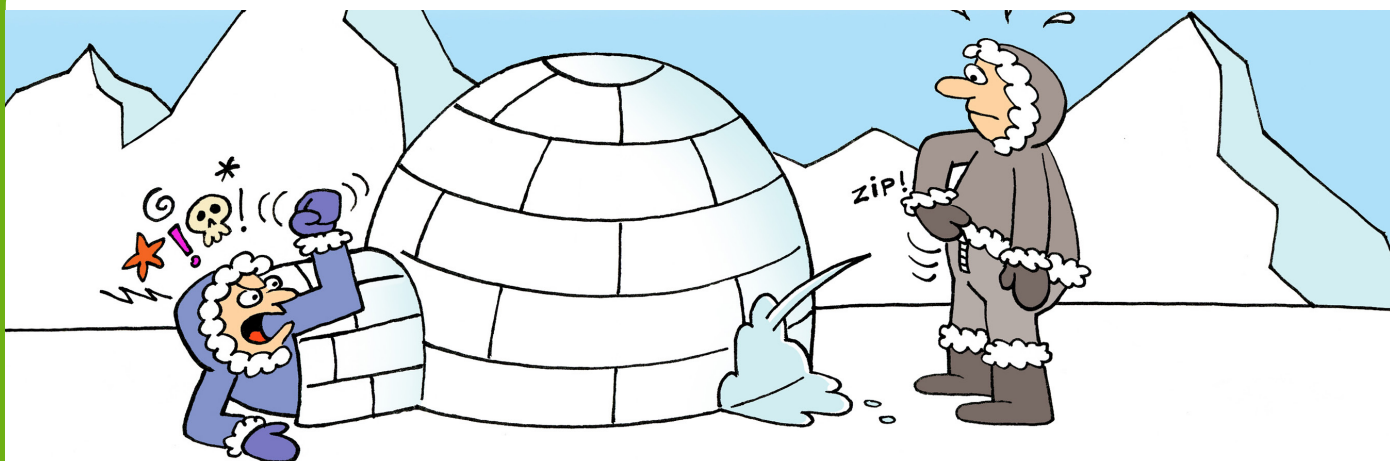
Het maken van vuur in openlucht is verboden, net zoals barbecueën in de groene ruimten!

Bij bepaalde sociale en culturele activiteiten kan de burgemeester uitzonderlijk wel een toelating verlenen, zoals bijvoorbeeld bij een buurtbarbecue. Het is dus ook verboden de buurt te storen met rook, geuren of uitwasemingen van welke bron dan ook.

Barbecueën of het verbranden van droog stukhout in een sfeerwarmer op privaat domein, is wel toegestaan.

 **Zie Art. 2.6.1 + Art. 2.9.8**





Wildplassen

De openbare ruimte is geen openbaar toilet. Plassen tegen een gevel, tegen een monument, in de openbare parken ... is verboden. Het getuigt van weinig respect voor de medemens en de openbare ruimte.

 **Zie Art. 2.1.4**

NIEUW!

Recipiënt voor sigarettenpeuken

Om sigarettenpeuken op de grond tegen te gaan, moet de uitbater van een horecazaak ter hoogte van de ingang of de rokersruimte een recipiënt plaatsen voor het doven en wegwerpen van sigarettenpeuken.

 **Zie Art. 2.1.7**

Zwerfvuil en sluikstorten

De gemeente treedt streng op tegen elke vorm van vervuiling van de openbare ruimte! Het is dus verboden om klein afval (bvb. sigaretten, peuken, papier- en plasticafval) of om het even welke afvalstoffen achter te laten of te gooien op de openbare ruimte.

Op verschillende plaatsen in de gemeente staan camera's opgesteld om overtredingen vast te stellen. Naast een administratieve boete zullen ook de opruimingskosten aan de overtreder aangerekend worden!

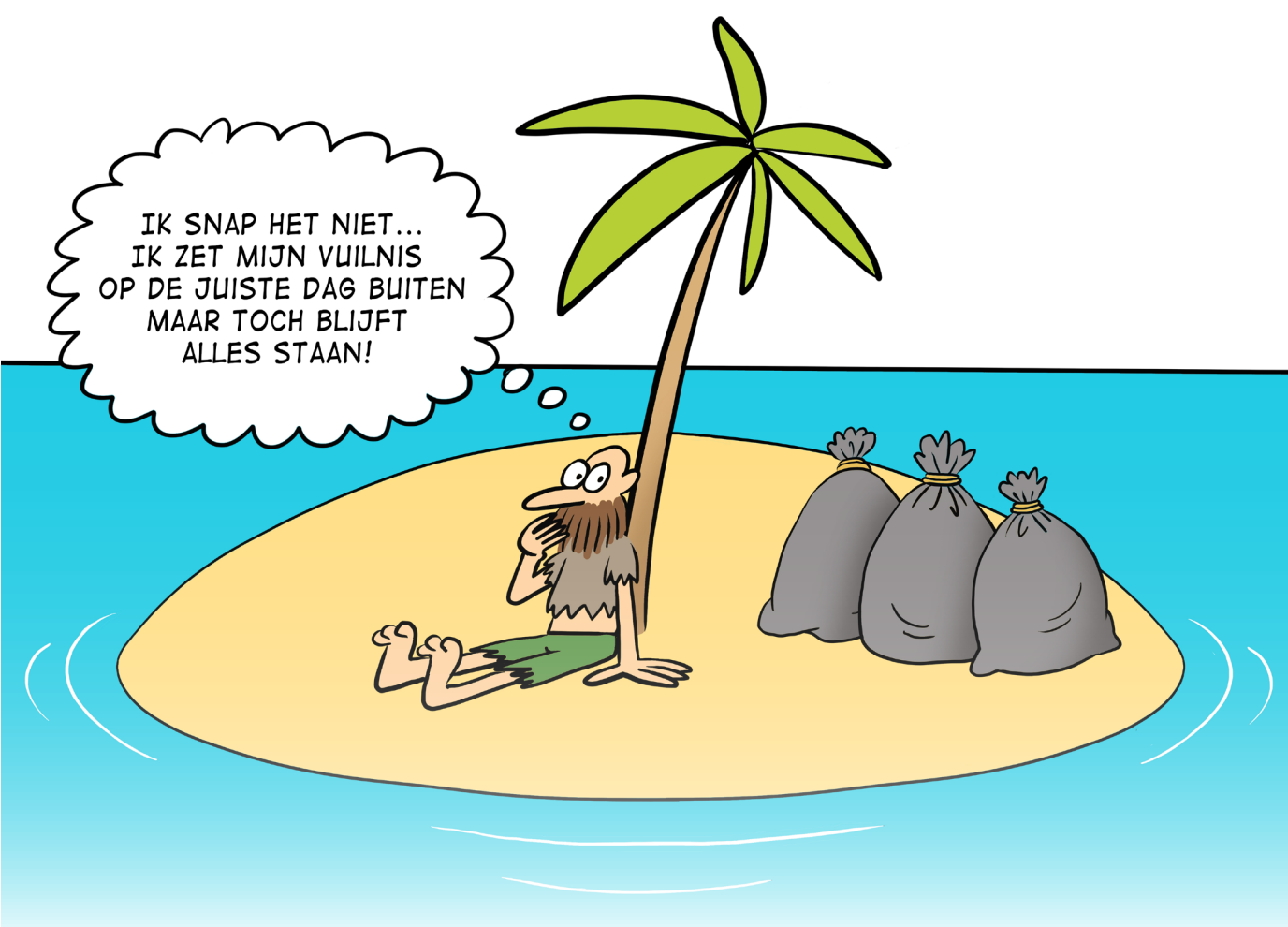
 **Zie Art. 2.4.2**

Huishoudelijk afval

Huishoudelijk afval hoort thuis in de daartoe bestemde huisvuilzak. Je dient de huisvuilzak ten vroegste de avond voordien vanaf 18 uur en ten laatste vóór 6 uur de dag waarop de ophaling zal plaatsvinden, aan de rand van de weg te plaatsen. Als je de huisvuilzak niet tijdig buitenzet en deze wordt door de ophaaldiensten niet meegenomen, moet je deze dezelfde dag terug binnen nemen. Dit is ook van toepassing wanneer de huisvuilzak door de ophaaldienst geweigerd wordt wegens niet aangepaste inhoud. Het is niet de bedoeling dat huisvuilzakken enkele dagen in het straatbeeld blijven staan, met alle bijhorende hinder tot gevolg.

Opgelet: huishoudelijk afval mag je niet in een publieke vuilnisbak deponeren!

 **Zie Art. 2.4.3**



Wildplakken en flyers

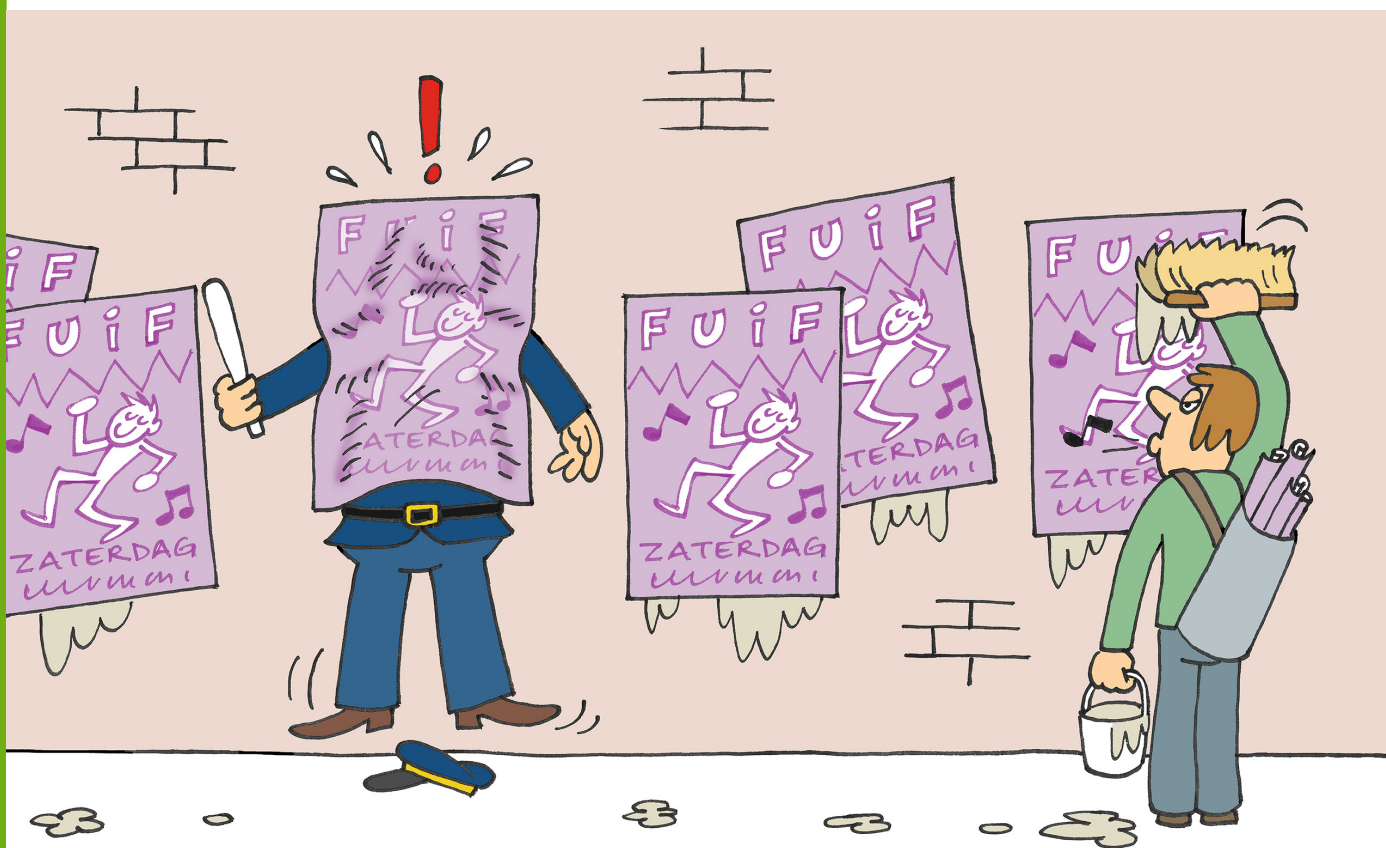
Affiches, spandoeken, plakkasten ... mogen op de openbare plaats enkel worden aangebracht op de plaatsen die daartoe bestemd zijn en dit slechts na een schriftelijke toelating van de burgemeester. De aanplakkers moeten steeds in het bezit zijn van de schriftelijke toelating en moeten ze vertonen op verzoek van de politie of de gemachtigde ambtenaar.

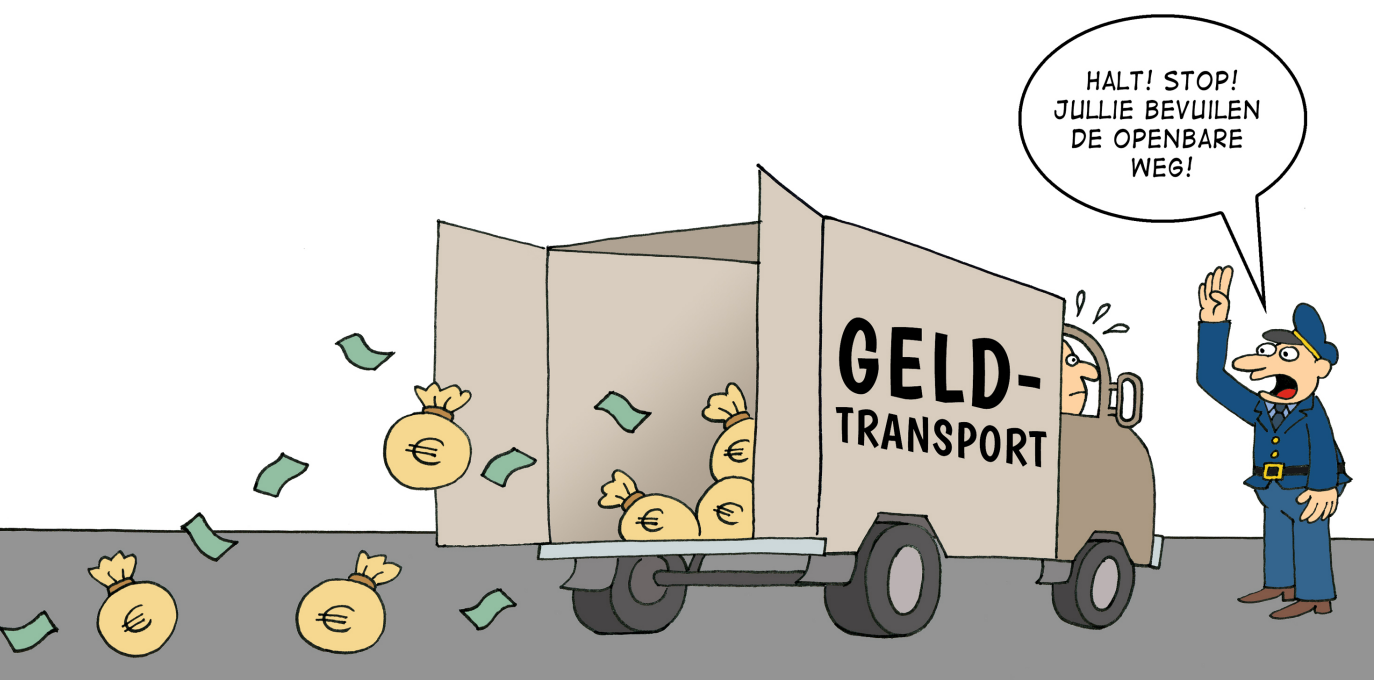
De affiches die niet op een correcte manier aangebracht zijn, moeten op het eerste verzoek van de politie of de gemachtigde ambtenaar onmiddellijk worden verwijderd. Illegaal aangebrachte affiches zullen door de gemeentelijke diensten worden verwijderd. De factuur voor de opruimingskosten zal worden doorgestuurd naar de verantwoordelijke uitgever, bovenop een administratieve geldboete.

Zonder voorafgaande schriftelijke toelating van de burgemeester mag men op de openbare plaats ook geen drukwerk uitdelen, noch drukwerk achterlaten op voertuigen.



Zie Art. 2.8.1





H3 - OPENBARE VEILIGHEID EN VLOTTE DOORGANG

Bevuiling en beschadiging openbare weg

Een vervuild wegdek kan voor gevaarlijke toestanden zorgen voor de weggebruiker. Indien de openbare weg door werkzaamheden of andere activiteiten wordt bevuild (modder ...), moet de verantwoordelijke van de activiteit deze weg zo spoedig mogelijk schoonmaken. Ook landbouwers zijn hiertoe verplicht.

Aan vrachtvervoer dat schade aan of bevuiling van de openbare weg veroorzaakt, kan een bepaalde reisweg worden opgelegd door de burgemeester.

 **Zie Art. 2.1.2 en Art. 3.2.8**

Werkzaamheden

Je mag op de openbare plaats geen laad- of hijstoestellen, containers of ander bouwwerfmateriaal plaatsen, zonder voorafgaande gemeentelijke toelating.

 **Zie Art. 3.3.4**

Manifestaties

Manifestaties in open lucht zijn enkel toegelaten mits voorafgaande schriftelijke toelating van de burgemeester. De organisator moet tenminste 10 dagen voor de geplande manifestatie zijn aanvraag indienen en dit via het gevraagde evenementenformulier.

De burgemeester kan aan de manifestatie voorwaarden opleggen en bij gewichtige redenen deze zelfs verbieden.

 **Zie Art. 3.1.1**

Lachgas

NIEUW!

Het verhandelen of het bezit van schadelijke middelen, zoals lachgas, met het oog op het oneigenlijke gebruik, is verboden.

 **Zie Art. 3.2.1**

H4 - OPENBARE RUST

Geluidsoverlast

Het is verboden zonder noodzaak geluid te veroorzaken, wanneer het te wijten is aan een gebrek aan voorzorg en het van die aard is dat het storend is voor de omgeving.

Ook 's nachts verdient iedereen zijn nachtrust. Iemand die vanaf 22 uur onnodig lawaai maakt, kan een gemeentelijke administratie sanctie krijgen voor nachtlawaai.

 **Zie Art. 4.1**



Gras maaien

Het gebruik in de openlucht van houtzagen, grasmaaiers of andere werktuigen, aangedreven door ontploffings- en/of elektrische motoren, is alleen toegestaan tussen 8 en 22 uur. Op zondag en wettelijke feestdagen is het gebruik van bovenstaande toestellen niet toegestaan.

 **Zie Art. 4.6**



H5 - DIEREN

Dieren aan de leiband en hondenpoep

Wie zijn hond uitlaat op de openbare plaats, moet steeds in het bezit zijn van een hondenpoepzakje. Uitwerpselen van de hond moeten onmiddellijk verwijderd worden.

Daarbovenop moet je je hond steeds aangelijnd laten rondlopen. Je moet ook steeds de controle over het dier kunnen behouden en beletten dat het zich agressief opstelt tegen voorbijgangers of andere dieren.

 **Zie Art. 5.1 en Art. 5.2**

H6 - HORECA EN EVENEMENTEN

AANGEPAST!

Sluitingsuur

Publieke evenementen mogen zowel tijdens weekdagen als tijdens het weekend doorgaan tot 1 uur 's nachts. Dit sluitingsuur geldt eveneens voor alle horecazaken. De organisator van een evenement of eigenaar van een horecazaak kan voor bovenstaande sluitingsuren een gemotiveerde afwijking vragen.

Opgelet: de artikelen rond nachtlawaai en andere overlast blijven ook tijdens de openingsuren van het evenement of horecazaak van kracht.

 **Zie Art. 6.1.1**

Voor meer info over evenementen kan u steeds terecht bij het Evenementenloket van de gemeente: www.sint-pieters-leeuw.be/evenementenloket.

Wegwerprecipiënten

NIEUW!

Het serveren van drank in recipiënten voor eenmalig gebruik bij evenementen is voortaan niet meer toegelaten, tenzij de eventorganisator kan garanderen dat minstens 90% van de eenmalige verpakkingen gescheiden wordt ingezameld voor recyclage.

 **Zie Art. 6.3.2**

H7 - Ambulante activiteiten, markten en kermissen

De voorwaarden voor de organisatie van en de deelname aan openbare markten is door de gemeenteraad vastgelegd in een apart gemeentelijk marktreglement. Voorts worden reizende slijterijen op het grondgebied Sint-Pieters-Leeuw, zonder voorafgaande schriftelijke toelating van de burgemeester, niet gedoogd.

 **Zie Art. 7.1 en Art. 7.2**



H8 - BIJZONDERE BEPALINGEN UIT HET STRAF- WETBOEK EN DE WEGCODE

Graffiti

Het aanbrengen van illegale tags en/of graffiti is strikt verboden en zal streng worden beboet.

 **Zie Art. 8.1**

Vermommingen

De wetgeving schrijft voor dat iedereen op elk moment volledig herkenbaar moet zijn. Het is op publiek toegankelijke plaatsen dus niet toegelaten om het gelaat geheel of gedeeltelijk te bedekken zodat een identificatie onmogelijk wordt.

 **Zie Art. 8.1**

Stilstaan en parkeren

Foutgeparkeerde wagens zorgen voor gevaarlijke situaties voor andere weggebruikers, zowel voor automobilisten, als fietsers en voetgangers.

Voor foutparkeren kan je een GAS-boete krijgen. Deze boetes variëren van 58 tot 116 euro, afhankelijk van de hinder die de overtreding betekent voor de andere weggebruikers. Er zijn twee categorieën overtredingen. Zie onderstaande voorbeelden:

- Voor overtredingen op een parkeer- of stilstandverbod op bijvoorbeeld een woonerf bedraagt de geldboete 58 euro;
- Wie parkeert op een plaats waar dit gevaar oplevert voor andere weggebruikers (bvb. op het voetpad of het zebra-pad) betaalt een boete van 116 euro.

Opgelet: het bedrag van bovenstaande boetes is vastgelegd in het verkeersreglement en kan niet verminderd worden!

 **Zie Art. 8.2**



WIE KAN DE OVERTREDINGEN VASTSTELLEN?

Overtredingen kunnen vastgesteld worden door:

- de politie;
- de gemeenschapswacht–vaststellers;
- de aangestelde gemeentelijke ambtenaren.

WAT ZIJN DE MOGELIJKE SANCTIES?

1. Geldboete

a) Gewone overtreding

Naargelang de ernst van de overtreding kan een geldboete opgelegd worden tot 350 euro. Voor minderjarigen tussen 16 en 18 zal eerst een bemiddeling voorgesteld worden en bedraagt een eventuele boete maximum 175 euro. Bij een geslaagde bemiddeling wordt geen geldboete opgelegd.

b) Gemengde verkeersinbreuken

De geldboetes van de gemengde verkeersinbreuken zijn bij wet vastgelegd in twee categorieën:

- 58 euro: bijvoorbeeld het verkeersbord voor parkeerverbod negeren;
- 116 euro: bijvoorbeeld parkeren op het voetpad.

2. Schorsing, intrekking, sluiting

Naast geldboetes zijn nog volgende sancties mogelijk:

- administratieve **schorsing** van een door de gemeente verleende toestemming of vergunning;
- administratieve **intrekking** van een door de gemeente verleende toestemming of vergunning;
- tijdelijke of definitieve **sluiting** van een inrichting;
- plaatsverbod.

3. Alternatieve maatregelen

In plaats van een sanctie kan ook een alternatieve maatregel worden opgelegd.

- De **gemeenschapsdienst**: het verrichten van een prestatie van algemeen belang die de overtreder moet uitvoeren ten gunste van de gemeenschap.
- De **lokale bemiddeling**: een bemiddelaar wordt aangesteld en tracht tot een oplossing te komen die er meestal in bestaat dat de overtreder de veroorzaakte schade herstelt of vergoedt of andere maatregelen neemt om het conflict op te lossen.

WIE SPREEKT EEN GAS-SANCTIE UIT?

Administratieve geldboetes en alternatieve maatregelen worden niet uitgesproken door de vaststellers (zie hoger), maar door een 'sanctionerende ambtenaar'. Deze behoort niet tot het gemeentepersoneel en oordeelt onafhankelijk.

De schorsing, intrekking of sluiting van een inrichting wordt door het college van burgemeester en schepenen belist. Eventueel kan de burgemeester optreden in afwachting van een beslissing van het college.

Lined writing area consisting of 30 horizontal lines.

NUTTIGE INFO

Gemeente Sint-Pieters-Leeuw

Pastorijstraat 21
1600 Sint-Pieters-Leeuw
T 02 371 22 11
www.sint-pieters-leeuw.be
info@sint-pieters-leeuw.be



Politiezone Zennevallei

Post Brabantpoort

Pepingensesteenweg 250
1600 Sint-Pieters-Leeuw
T 02 363 94 00
info@politiezennevallei.be



Politie
Zennevallei

Wijkpost Zuun

Generaal Lemanstraat 47
1600 Sint-Pieters-Leeuw
Tel: 02 363 94 80
info@politiezennevallei.be

Cartoons

Dieter Bevers, Quatsch bvba

Verantwoordelijke uitgever

Luc Deconinck, burgemeester
Pastorijstraat 21
1600 Sint-Pieters-Leeuw